



Datum
2025-04-04

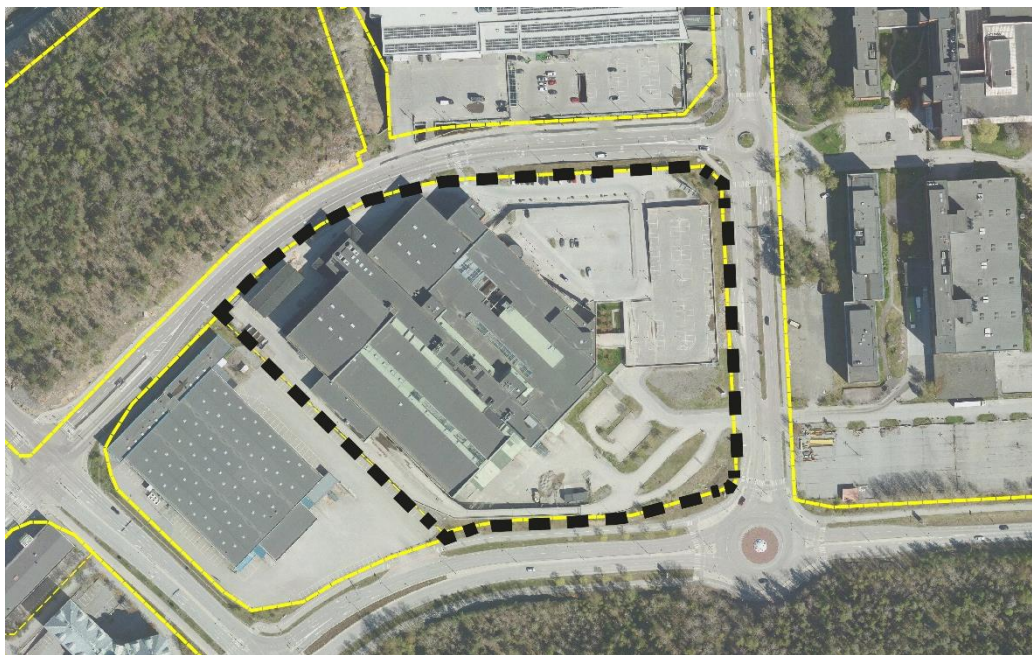
Diarienummer
Dnr KS-2025/366

Avsändare
Namn: Jelena Marsh
Telnr: 08-535 365 20
E-post: Jelena.Marsh@huddinge.se
Förvaltning: Kommunstyrelsens förvaltning

Mottagare
Länsstyrelsen Stockholm

Undersökning om betydande miljöpåverkan

Detaljplan för Segmentet 1



Figur 1. Preliminärt planområde enligt svart streckad linje.

Sammanfattning

Planförslaget syftar till att utveckla fastigheten Segmentet 1 som idag består av handelsverksamhet till verksamhet för detaljhandel med livsmedel och en drivmedelsstation. Vidare föreslås att ett bjälklag rivs, nytt parkeringsdäck uppförs samt att hela byggnaden målas om. Planförslaget ligger i linje med översiktsplanens och utvecklingsplanens intentioner för området.

Planområdet omfattas inte av några riksintressen eller andra skydd, och består främst av en befintlig byggnad och parkering på mestadels hårdgjort område.

Det finns ingen skyfallsproblematik i planområdet, en dagvatten- och skyfallsutredning ska utreda möjligheterna att kunna hantera vatten inom den egna fastigheten och inte påverka omgivningen.

En viss ökning av omgivningsbuller och luftföroreningar förväntas till följd av ökad trafik inom området, men dessa förändringar bedöms inte medföra några hälsoproblem eller risker, och inte vara av betydande karaktär.

Kommunen gör den sammanvägda bedömningen att detaljplanen inte bedöms kunna ge upphov till betydande miljöpåverkan. Bedömningen har gjorts med beaktande av kriterierna i 5 § och 10–13 §§ miljöbedömningsförordningen.

En strategisk miljöbedömning, enligt 6 kap 3 § miljöbalken, behöver därför inte upprättas för detaljplanen.



Innehåll

Inledning	2
Om undersökning av betydande miljöpåverkan	2
Syfte	2
Metod	2
Beskrivning av detaljplan	4
Platsens förutsättningar	4
Befintlig markanvändning	4
Närliggande planer och projekt	5
Planeringsförutsättningar enligt översiktsplan och utvecklingsplan	5
Undersökning om betydande miljöpåverkan	6
Hushållning med mark och vatten	6
Naturvärden och skyddad natur	6
Mark och jord	6
Vatten	8
Människors hälsa	10
Sociala- och rekreativa värden	12
Kulturmiljövärden och landskapsbild	12
Risk för olyckor	13
Hushållning med material, råvaror och energi	13
Kumulativa effekter	13
Motiverat ställningstagande	14

Inledning

Om undersökning av betydande miljöpåverkan

Enligt 6 kap. 5 § miljöbalken ska kommunen göra en undersökning av miljöeffekter när en plan upprättas eller ändras, för att avgöra om genomförandet av planen kan antas medföra betydande miljöpåverkan. Om planen bedöms medföra betydande miljöpåverkan ska en strategisk miljöbedömning genomföras och en miljökonsekvensbeskrivning upprättas (6 kap. 3 § miljöbalken).

Undersökning om betydande miljöpåverkan är den analys som leder fram till ställningstagandet om huruvida planen kan antas medföra betydande miljöpåverkan eller ej. Strategisk miljöbedömning är processen i vilken en miljökonsekvensbeskrivning utarbetas.

Undersökningen innebär att myndigheten eller kommunen ska;

- identifiera omständigheter som talar för eller emot en betydande miljöpåverkan, och
- samråda i frågan om betydande miljöpåverkan med de kommuner, länsstyrelser och andra myndigheter som på grund av sitt särskilda miljöansvar kan antas bli berörda av planen eller programmet, om myndigheten eller kommunen inte redan i identifieringen kommer fram till att en strategisk miljöbedömning ska göras (6 kap. 6 § miljöbalken).

I miljöbedömningsförordningens 5 § anges vilka omständigheter som kommunen ska utgå ifrån. Om planområdet ska tas i anspråk för någon av de åtgärder som listas 4 kap. 34 § andra stycket plan- och bygglagen, vilka bland annat är anläggandet av ett industriområde, köpcentrum, parkeringsanläggning eller något annat stadsbyggnadsprojekt, ska även hänsyn tas till kriterierna i 10–13 §§ MBF (2 kap 5 § plan- och byggförordningen).

Efter att undersökningen har genomförts ska kommunen fatta ett särskilt beslut om planen kan antas medföra en betydande miljöpåverkan eller inte (6 kap 7 § miljöbalken). I Huddinge kommun fattas det särskilda beslutet om betydande miljöpåverkan av planchefen i samband med att detaljplanen går ut på samråd.

Syfte

Syftet med detta PM är att utgöra samrådsunderlag och en preliminär avgränsning av det fortsatta arbetet med miljöfrågor inom detaljplanen.

Undersökningen redovisar bland annat följande:

- Genomgång av detaljplanens egenskaper, platsens förutsättningar och möjlig miljöpåverkan till följd av detaljplanen samt eventuella förslag till kompletterande underlag/ utredningar inom detaljplanearbetet.
- Motiverat ställningstagande avseende den bedömda miljöpåverkan.

Metod

Följande undersökning har gjorts med stöd av en checklista som bygger på 6 kap. miljöbalken samt 5 § och 10–13 §§ miljöbedömningsförordningen och är ett

verktyg som hjälper utredaren att följa bedömningskriterierna i lagstiftningen på ett systematiskt sätt.

Medan checklistan ger stöd för utredaren att säkerställa att relevanta aspekter går igenom är detta dokument det som utgör själva huvuddelen av bedömningarna. Bedömningen utgår från den berörda platsens betydelse samt den påverkan som detaljplanen medför, det vill säga åtgärdens utmärkande egenskaper, lokalisering och miljöeffekter.

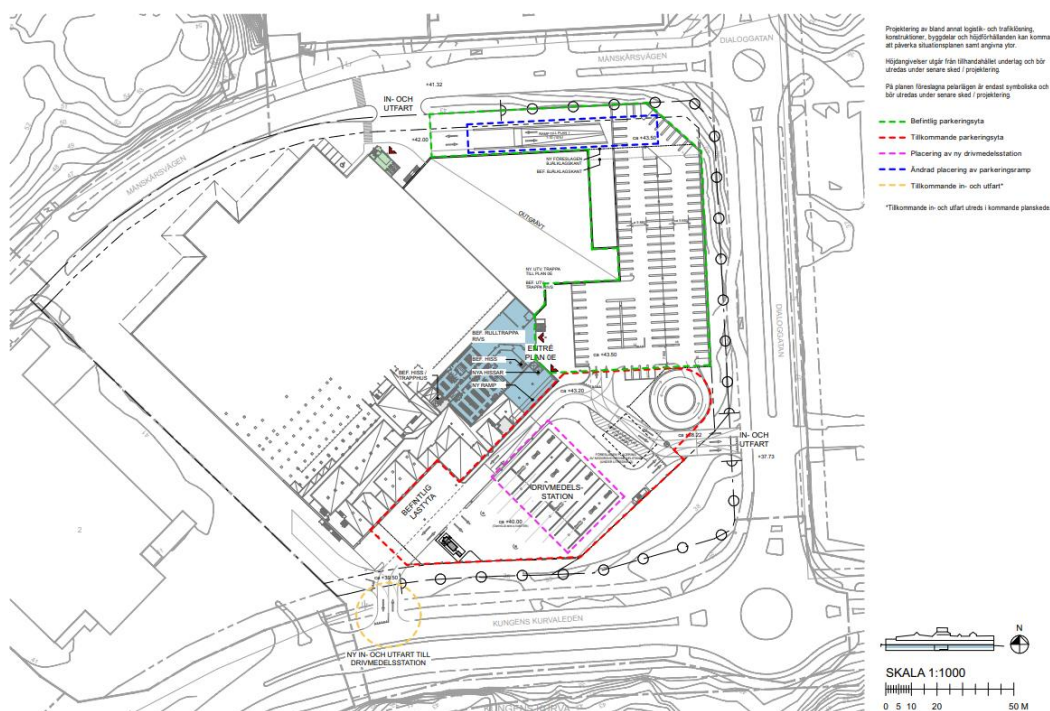
Metodiken tillämpar ingen underliggande beräkningsskala eller kvantitativ bedömningsgrund som ger ett visst utfall.

I undersökningen bedöms om någon enskild aspekt eller flera aspekter sammantaget kan leda till att planens genomförande kan antas medföra betydande miljöpåverkan. Osäkerhet om vilken miljöpåverkan planens genomförande kan få hanteras som en risk för betydande miljöpåverkan. I undersökningen beaktas både negativa och positiva konsekvenser. Det är dock den negativa miljöpåverkan som är avgörande när kommunen gör sin slutliga bedömning.

Undersökningen har genomförts av kommunens sakkunniga utifrån tillgängligt kunskapsunderlag om platsen och planens påverkan.

Beskrivning av detaljplan

Syftet med detaljplanen är att utveckla fastigheten Segmentet 1 som idag består av handelsverksamhet till verksamhet för detaljhandel med livsmedel och en drivmedelsstation. Vidare föreslås att ett bjälklag rivs, nytt parkeringsdäck uppförs samt att hela byggnaden målas om. Särskild vikt ligger på Spårväg syd och trafikföringen inom området, samt prövning av lämpligheten av en drivmedelsstation.



Figur 2: Illustration över parkering, drivmedelsstation samt in- och utfarter (illustration från planbeskedsansökan).

Platsens förutsättningar

Befintlig markanvändning

Planområdet är lokaliserat i Kungens Kurva, strax söder om E4/E20 och norr om Kungens kurvaleden som avgränsas mot Gömmarens naturreservat. Planområdet omfattar ca fyra hektar och består av verksamhet för detaljhandel med markparkering. Majoriteten av fastigheten är idag hårdgjord med några få träd och gräsytor. Grannfastigheterna består av handelsområdet Heron City i norr, transportverksamhet i väst och kontor i öst.



Figur 3: Preliminärt planområde enligt svart streckad linje.

Närliggande planer och projekt

Direkt öster om planområdet finns planprogram Diametern 2. Planprogrammet omfattar ett större område där målsättningen är att utveckla en ny stadsdel med cirka 3500 bostäder, en stadsdelspark, två fickparker, samt tillhörande kommunal och kommersiell service. Planprogram för Diametern 2 godkändes den 10 februari 2020 av kommunfullmäktige.

Planeringsförutsättningar enligt översiktsplan och utvecklingsplan

I kommunens översiktsplan 2050 är området markerat som regional stadskärna och stadsutvecklingsområde för större förändring. Området ligger angränsande till utpekad stamnät för kollektivtrafik och spårreservat för spårväg.

I utvecklingsplanen för Kungens Kurva är platsen utpekad som zon för blandstad där bostäder och handel kan komplettera varandra. Vidare är utvecklingsplanens vision att handeln i Kungens Kurva ska kompletteras med nya koncept som ökar områdets attraktivitet både lokalt och regionalt.

Undersökning om betydande miljöpåverkan

Nedan presenteras resultatet av undersökningen om betydande miljöpåverkan.

Hushållning med mark och vatten

Platsen

- Befintlig markanvändning omfattas av detaljhandel.
- Det finns inga riksintressen inom utredningsområdet.
- Drygt 60–65 meter från fastighetsgräns ligger Gömmarens naturreservat som avgränsas av Kungens kurvaleden.

Planen och påverkan

- Planförslaget är förenligt med hänsyn till 3 kap 1 § MB då detaljhandel med livsmedel är lämpligt för platsen. Drivmedelsstationen måste dock utredas i relation till framtida exploateringar, såsom Spårväg syd och planprogram för Diametern.
- Genom dagvatten- och skyfallsutredning för planförslaget är det möjligt att minimera risken för översvämning på Kungens kurvaleden.

Samlad bedömning

- Planförslaget bedöms inte medföra någon betydande miljöpåverkan på denna aspekt.

Utredningsbehov

- Riskutredning
- Dagvatten- och skyfallsutredning

Naturvärden och skyddad natur

Det finns inga naturvärden eller skyddad natur inom detaljplaneområdet. Grönområdet norr om fastigheten samt Gömmarens naturreservat söder om fastigheten har naturvärden klass 1-2. Bedömningen är att planförslaget inte påverkar dessa naturvärden eller den skyddade naturen, Gömmarens naturreservat.

Samlad bedömning

- Planförslaget bedöms inte medföra någon betydande miljöpåverkan på denna aspekt.

Mark och jord

Platsen

Förorenade områden och miljöfarlig verksamhet

- För den tidigare detaljplanen som togs fram för fastigheten gjordes en miljöteknisk markundersökning (2017). Inget av de prover som analyserats uppvisade halter över riktvärden KM, MKM och MRR. Ytterligare åtgärder ansågs därmed ej behövas.

Sulfidförande berg

- Sulfidberg har påträffats och undersökts inom ramen av planprogrammet för Diametern. Risken för detta kan därmed inte uteslutas för Segmentet 1. Dock är marken idag hårdgjord och bestående av främst fyllnadsmassor.

Ras, skred och erosion

- Risken för ras, skred och erosion är mycket låg för detaljplanen då planområdet befinner sig på plan yta.

Planen och påverkan

Förorenade områden och miljöfarlig verksamhet

- Den planerade verksamheten för detaljhandel kommer inte att bidra med några föroreningar för området. En eventuell drivmedelsstation är miljöfarlig verksamhet och anmälningspliktig. Drivmedelsstationen kan orsaka föroreningar vid ev. spill.
- En riskutredning kommer tas fram för att bedöma drivmedelsstationens lämplighet på platsen.

Sulfidbärande berg

- Ingen miljöpåverkan då marken inte planeras att förändras i form av schaktningar och dylikt. Det blir endast kompletterande byggnader på befintlig mark. Därmed anses det inte nödvändigt med ytterligare utredningar.

Ras, skred och erosion

- Ingen miljöpåverkan.

Samlad bedömning

Förorenade områden och miljöfarlig verksamhet

- Planförslaget bedöms inte medföra någon betydande miljöpåverkan på denna aspekt.

Sulfidförande berg

- Planförslaget bedöms inte medföra någon betydande miljöpåverkan på denna aspekt.

Ras, skred och erosion

- Planförslaget bedöms inte medföra någon betydande miljöpåverkan på denna aspekt.

Markradon

- Planförslaget bedöms inte medföra någon betydande miljöpåverkan på denna aspekt.

Utredningsbehov

- Riskutredning.

Vatten

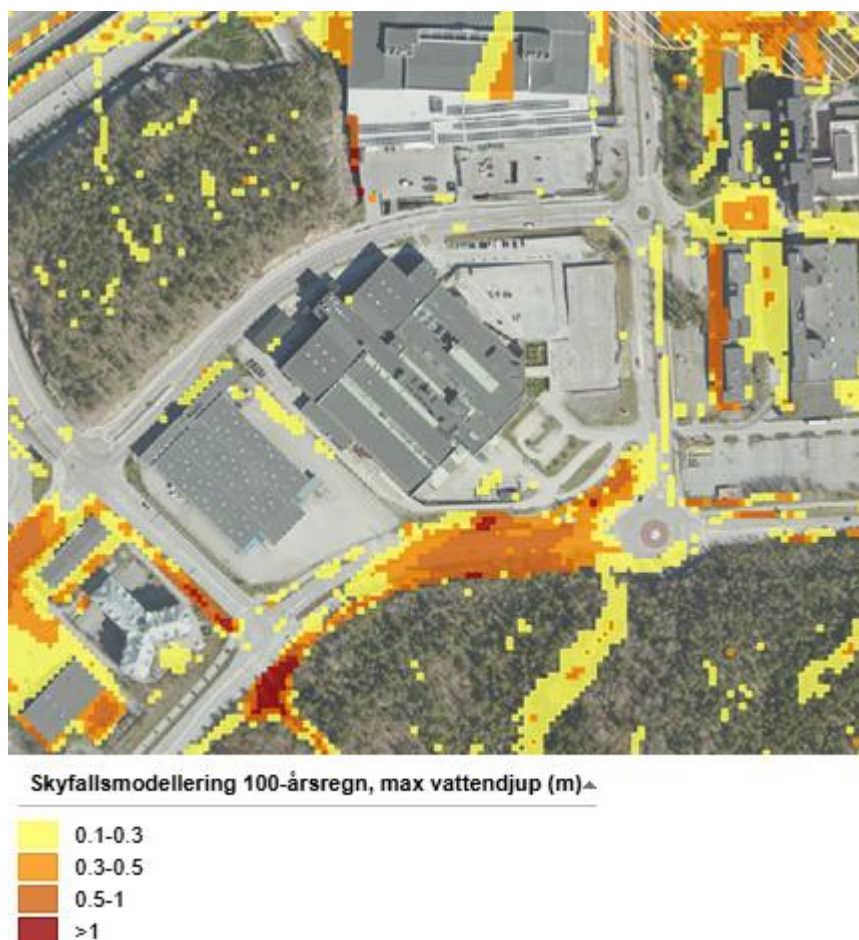
Platsen

Yt- och grundvatten

- Dagvatten inom Kungens Kurva avleds idag till recipienten Rödstensfjärden som är en del av Mälaren. Rödstensfjärden är en vattenförekomst som omfattas av miljökvalitetsnormer och enligt Sveriges Vatteninformationssystem. Vattenförekomsten har en god ekologisk status men uppnår ej god kemisk status. Ämne som inte uppnår god kemisk status är Hg, PBDE, TBT och PFOS.
- Mälaren är dricksvattentäkt och östra Mälaren är vattenskyddsområde med skyddsföreskrifter. Skyddsföreskrifterna innebär bland annat att utsläpp av förorenat dagvatten från exempelvis parkeringsplatser inte får ske direkt till ytvattnet utan rening.
- Inget grundvatten påträffades under markundersökningen som genomfördes 2017 för den tidigare detaljplanen (2018). Infiltrationsmöjligheterna inom planområdet är låga pga. andelen hårdgjord mark.

Skyfall

- Enligt kommunens översiktliga skyfallsutredning rinner skyfallsvatten bort från byggnaden till Kungens kurvaleden där det blir stående.



Figur 4: Översvämningssituation, Huddinge kommuns skyfallskartering.

Planen och påverkan

Yt- och grundvatten

- Planförslaget kommer inte bidra med en försämring av dagvattensituationen. Dagvattenutredningen från 2017 föreslog dagvattenåtgärder med en oförändrad föroreningsbelastning. En dagvattenutredning för förslaget kommer att tas fram för att säkerställa rinnvägar, fördröjning och rening som utgår från Huddinge kommuns dagvattenstrategi.
- Baserat på den dåliga tillrinningen och omsättningen i grundvattenrören bedömdes uttagskapacitet inom planområdet vara låg, och uttag för bevattning eller odling av växter bedöms inte vara möjlig inom planområdet. Därmed bedöms inte halter av PFAS i markvatten utgöra en särskild risk eller begränsning med hänsyn till odling eller upptag i växter.
- Den samlade bedömningen är att föroreningar i grundvatten inom planområdet inte innebär några negativa hälsoeffekter på grundvatten nedströms planområdet (baserat på max uppmätta halter i grundvatten) jämfört med tillgängliga jämförvärden för grundvatten.

- Resultat för spridning till ytvattnet visar att det beräknade haltbidraget från planområdets grundvatten till ytvattenrecipienten inte medför att miljö kvalitetsnormer överskrids för analyserade ämnen.
- Baserat på analysresultaten bedöms uppmätta halter i grundvattnet inte innebära några hälso- eller miljörisker. Det bedöms därmed inte finnas något särskilt behov av åtgärder i grundvatten.

Skyfall

- Den största delen av bebyggelse inom planområdet förbli densamma, med den nya drivmedelsstationen samt ny parkeringsyta som tillägg. Detta bidrar med ytterligare hårdgöring jämfört med idag, då delar av den befintliga grönskan försvinner. Skyfallssituationen kan därmed försämrats i form av mindre fördröjning. Detta ska studeras i den kommande dagvatten- och skyfallsutredningen.

Samlad bedömning

Yt- och grundvatten

- Planförslaget bedöms inte medföra någon betydande miljöpåverkan på denna aspekt.

Skyfall

- Planförslaget bedöms inte medföra någon betydande miljöpåverkan på denna aspekt.

Utredningsbehov

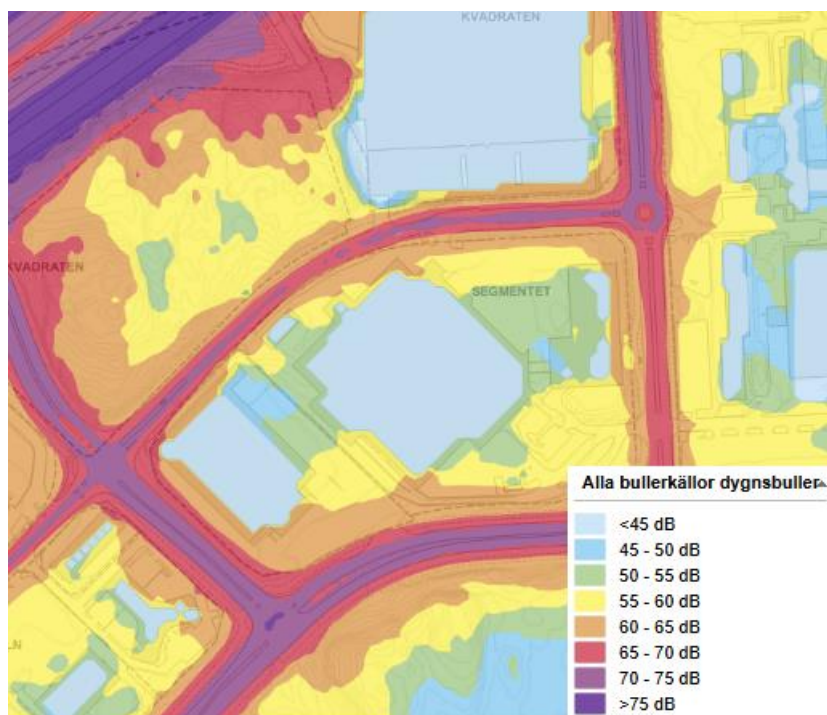
- Dagvatten- och skyfallsutredning.

Människors hälsa

Platsen

Buller

- Bullerkällorna i närheten av planområdet är koncentrerade längs bilvägarna vid Kungens kurvaleden, Månskärsvägen och Dialoggatan.



Figur 5: Kommunens översiktliga bullerkartläggning för dygnsnivå.

Luftkvalitet

- I dagsläget är det god luftkvalitet i området för både MKN och miljömål. Lokalt längs Dialoggatan och Månskärsvägen är MKN i den nedre utvärderingströskeln för NO₂ respektive över miljömål för PM₁₀.

Urban värmeeffekt

- Stora delar av planområdet är hårdgjort och har liten grönska, vilket medför en risk för urbana värmeeffekter.

Planen och påverkan

Buller

- Planen ändras från handelsverksamhet till detaljhandel för livsmedel, vilket ger en ökad trafiksituation då livsmedel genererar fler besökare dagligen. Trafiksituationen kommer att utredas.
- Fastigheterna som befinner sig runt om planområdet är främst verksamheter såsom handel, och medger inte användningar som kan utsättas för bullerstörningar från trafik. Endast den planerade detaljplanen Diametern, ca 180 meter öster om Segmentet 1, kan tänkas påverkas. Dock är påverkan lokalt angränsad till Kungens kurvaleden som eventuellt kan belastas. Denna påverkan bedöms som låg.

Luftkvalitet

- Planen bedöms inte medföra någon större påverkan på luftkvaliteten i området utöver lokalt längs bilvägarna på grund av ökad trafik till och från planområdet.

Urban värmeeffekt

- Den föreslagna drivmedelsstationen är planerad på den yta där lite vegetation förekommer, vilket kommer hårdgöra planområdet ytterligare. Att införa grönska till planområdet är önskvärt för att mildra dessa effekter.

Samlad bedömning

Buller

- Planförslaget bedöms inte medföra någon betydande miljöpåverkan på denna aspekt.

Luftkvalitet

- Planförslaget bedöms inte medföra någon betydande miljöpåverkan på denna aspekt.

Urban värmeeffekt

- Planförslaget bedöms inte medföra någon betydande miljöpåverkan på denna aspekt.

Sociala- och rekreativa värden

Platsen

- Verksamheterna i planområdet är idag fokuserade på sällanhandel och företaget Yoump som är främst inriktat mot aktiviteter för barn.

Planen och påverkan

- Omvandlingen till handel för livsmedel kommer medföra ett annat klientel där de sociala värdena förmodligen minskar.

Samlad bedömning

- Planförslaget bedöms inte medföra någon betydande miljöpåverkan på denna aspekt.

Kulturmiljövärden och landskapsbild

Platsen

- Det finns inga kulturhistoriska värden i området.

Planen och påverkan

- Planförslaget bedöms inte påverka denna aspekt.

Samlad bedömning

- Planförslaget bedöms inte medföra någon betydande miljöpåverkan på denna aspekt.

Risk för olyckor

Platsen

- E4/E20 som utgör primär led för farligt gods befinner sig strax över 200 meter från planområdets gräns.
- Det finns inga farliga verksamheter i närheten av planområdet.

Planen och påverkan

- Planområdets närhet till E4/E20 ligger på ett sådant långt avstånd att det inte utgör en risk för planområdet, och planområdet utgör inte en risk för E4/E20.
- Detaljplanen syftar till att delvis utreda möjlighet till drivmedelsstation inom planområdet. Drivmedelsstation medför flera risk- och säkerhetsaspekter som behöver beaktas, både inom och utanför planområdet. Placeringen av framtida Spårväg syds station, närheten till detaljplan för Diametern som medför bostäder, samt övriga verksamheter är av stor vikt att utreda gällande påverkan.

Samlad bedömning

- Planförslaget bedöms inte medföra någon betydande miljöpåverkan på denna aspekt.

Utredningsbehov

- Riskutredning

Hushållning med material, råvaror och energi

Majoriteten av byggnaden kommer att sparas, vilket medför mindre behov av material än vid nybyggnation.

Samlad bedömning

- Planförslaget bedöms inte medföra någon betydande miljöpåverkan på denna aspekt.

Kumulativa effekter

Samlad bedömning

- Planförslaget bedöms inte medföra någon betydande miljöpåverkan på denna aspekt.

Motiverat ställningstagande

Planområdet omfattas inte av några riksintressen eller andra skydd, och består främst av en befintlig byggnad och parkering på mestadels hårdgjort område. Detaljplanens syfte ligger med översiktsplanens och utvecklingsplanens intentioner för området. Hanteringen av dagvatten och skyfall bedöms vara möjlig inom planområdet och kan eventuellt förbättra den nuvarande situationen.

Åtgärderna förväntas minska vattenföroreningar och underlätta uppfyllandet av miljökvalitetsnormer i recipienterna. En viss ökning av omgivningsbuller och luftföroreningar förväntas till följd av ökad trafik, men dessa förändringar bedöms inte medföra några hälsoproblem eller risker. En riskutredning ska bidra till ökad förståelse kring möjligheterna av en drivmedelsstation på fastigheten.

Kommunen gör den sammanvägda bedömningen att detaljplanen inte bedöms ge upphov till betydande miljöpåverkan. Bedömningen har gjorts med beaktande av kriterierna i 5 § och 10–13 § miljöbedömningsförordningen.

En strategisk miljöbedömning, enligt 6 kap 3 § miljöbalken behöver därför inte genomföras och en miljökonsekvensbeskrivning (MKB) inte upprättas för planen.

Med vänliga hälsningar

Björn Gyllensten
Planarkitekt
Kommunstyrelsens förvaltning

Jelena Marsh
Miljöplanerare
Kommunstyrelsens förvaltning